

สรุปมาตรการป้องกันและ แก้ไขผลกระทบสิ่งแวดล้อม และมาตรการติดตาม ตรวจสอบคุณภาพ สิ่งแวดล้อม

- 3.1 สรุปมาตรการป้องกันและแก้ไขผลกระทบสิ่งแวดล้อม
- 3.2 มาตรการติดตามตรวจสอบคุณภาพสิ่งแวดล้อม
 - 3.2.1 คุณภาพอากาศ
 - 3.2.2 ระดับเสียง
 - 3.2.3 ค่าความสั่นสะเทือน
 - 3.2.4 คุณภาพน้ำ
 - 3.2.5 คุณภาพอากาศในพื้นที่ทำงาน
 - 3.2.6 ระดับความดังเสียง

จัดทำโดย

บริษัท ไมน์ เอ็นจิเนียริง คอนซัลแตนท์ จำกัด

โครงการทำเหมืองแร่หินอุตสาหกรรมชนิดหินปูน เพื่ออุตสาหกรรมก่อสร้าง
ประทานบัตรที่ 30889/16512 ร่วมแผนผังโครงการทำเหมืองเดียวกันกับ
ประทานบัตรที่ 30872/15719 ของบริษัท โรงโม่หินสุวรรณ จำกัด
ตำบลนาขุนไกร อำเภอสรีสำโรง จังหวัดสุโขทัย

บทที่ 3

สรุปมาตรการป้องกันและแก้ไขผลกระทบสิ่งแวดล้อม และมาตรการติดตามตรวจสอบคุณภาพสิ่งแวดล้อม

3.1 สรุปมาตรการป้องกันและแก้ไขผลกระทบสิ่งแวดล้อม

ผลการปฏิบัติตามมาตรการป้องกันและแก้ไขผลกระทบสิ่งแวดล้อม โครงการทำเหมืองแร่หินอุตสาหกรรมชนิดหินปูน เพื่ออุตสาหกรรมก่อสร้าง ประทานบัตรที่ 30889/16512 รวมแผนผังโครงการทำเหมืองเดียวกันกับประทานบัตรที่ 30872/15719 ของบริษัท โรงโม่หินสุวรรณ จำกัด ตั้งอยู่ที่ ตำบลนาขุนไกร อำเภอศรีสำโรง จังหวัดสุโขทัย ตามหนังสือที่ ทส 1009.2/9610 ลงวันที่ 14 มิถุนายน 2565 พร้อมทั้งการออกสำรวจพื้นที่และศึกษาข้อมูลที่ได้ตามสภาพความเป็นจริง สรุปประเด็นที่สำคัญได้ดังต่อไปนี้

1. จัดทำป้ายแสดงขอบเขตพื้นที่โครงการ ขอบเขตการทำเหมือง และป้ายแสดงข้อมูลเกี่ยวกับโครงการ ติดตั้งไว้บริเวณพื้นที่โครงการ เพื่อให้ง่ายต่อการตรวจสอบพื้นที่และการปฏิบัติงานบริเวณโครงการ
2. ปลุกไม้ยืนต้นโตเร็วบริเวณพื้นที่เวนการทำเหมืองหรือพื้นที่ว่าง และบริเวณคันทำนบดิน พร้อมทั้งดูแลรักษาต้นไม้ที่ปลูกให้เจริญเติบโตอย่างสม่ำเสมอ หากพบว่าต้นใดตายจะทำการปลูกซ่อมแซมโดยทันที
3. ฉีดพรมน้ำที่บริเวณหน้าเหมือง เส้นทางลำเลียงขนส่งแร่ และบริเวณพื้นที่โรงโม่หิน เพื่อป้องกันและลดการฟุ้งกระจายของฝุ่นละออง วันละ 3-4 ครั้ง หรือตามสภาพอากาศในแต่ละวัน รวมทั้งทำความสะอาดผิวถนนบริเวณหน้าโรงโม่หินและหมั่นดูแลสภาพผิวถนนให้มีสภาพดีอยู่เสมอ
4. ดูแลระบบล้างล้อ และระบบสเปรย์น้ำบริเวณพื้นที่โรงโม่หินให้อยู่ในสภาพที่ใช้งานได้อย่างมีประสิทธิภาพอยู่เสมอ โดยรถบรรทุกทุกคันจะต้องล้างล้อก่อนออกจากโรงโม่หิน
5. ออกกฎระเบียบควบคุมความเร็วรถบรรทุกขนส่งแร่ที่วิ่งไป-มา ระหว่างหน้าเหมืองถึงโรงโม่หิน ให้ใช้ความเร็วไม่เกิน 30 กิโลเมตรต่อชั่วโมง โดยติดตั้งป้ายเตือนไว้ริมเส้นทางให้เห็นอย่างชัดเจน
6. ออกกฎระเบียบในการขนส่งแร่ออกสู่เส้นทางสาธารณะทุกครั้ง ให้ใช้ผ้าใบคลุมรถบรรทุก เพื่อป้องกันการรบกวนกลิ่นของแร่ และการฟุ้งกระจายของฝุ่นแร่
7. ดูแลและปรับปรุงระบบป้องกันผลกระทบสิ่งแวดล้อมของโรงโม่หินให้เป็นไปตามประกาศกรมอุตสาหกรรมพื้นฐานและการเหมืองแร่ เมื่อวันที่ 12 มกราคม พ.ศ. 2548 เรื่อง ให้โรงโม่บดหรือย่อยหินมีระบบป้องกันผลกระทบสิ่งแวดล้อม
8. ควบคุมน้ำหนักรถบรรทุกทุกคัน ไม่ให้มีการบรรทุกเกินอัตราที่กฎหมายกำหนด เพื่อลดการขรุขระของถนน และป้องกันการเกิดอุบัติเหตุ
9. จัดเตรียมอุปกรณ์ป้องกันอันตรายส่วนบุคคลที่ได้มาตรฐานตามประกาศกรมสวัสดิการและคุ้มครองแรงงาน กำหนด ให้เหมาะสมกับชนิดหรือประเภทของงานที่พนักงานปฏิบัติ
10. ทางโครงการได้รับเกียรติบัตรเพื่อแสดงว่าได้รับรางวัล มีการจัดการและรักษาสิ่งแวดล้อมตามมาตรการในรายงานการประเมินผลกระทบสิ่งแวดล้อม ประจำปี 2567 ระดับดีเด่น ของประทานบัตรที่ 30889/16512 (EIA Monitoring Awards 2024) ดังเอกสารแนบ 19
11. ทางโครงการได้รับเกียรติบัตรเพื่อแสดงว่าเป็นสถานประกอบการเหมืองแร่สีเขียว ประจำปี 2567 (Green Mining Award 2024) ประเภทเหมืองแร่ จากกรมอุตสาหกรรมพื้นฐานและการเหมืองแร่ ดังเอกสารแนบ 20

3.2 สรุปมาตรการติดตามตรวจสอบคุณภาพสิ่งแวดล้อม

สรุปผลการติดตามตรวจสอบคุณภาพสิ่งแวดล้อม โครงการทำเหมืองแร่หินอุตสาหกรรมชนิดหินปูน เพื่ออุตสาหกรรมก่อสร้าง ประทานบัตรที่ 30889/16512 ร่วมแผนผังโครงการทำเหมืองเดียวกันกับประทานบัตรที่ 30872/15719 ของบริษัท โรงโมหินสุวรรณ จำกัด ตั้งอยู่ที่ ตำบลนาขุนไกร อำเภอศรีสำโรง จังหวัดสุโขทัย ตามหนังสือที่ ทส 1009.2/9610 ลงวันที่ 14 มิถุนายน 2565 สรุปได้ดังต่อไปนี้

3.2.1 คุณภาพอากาศ

1) ปริมาณฝุ่นละอองแขวนลอยรวม (TSP)

จากข้อมูลผลการตรวจวัดคุณภาพอากาศในรูปปริมาณฝุ่นละอองแขวนลอยรวม (TSP) โครงการทำเหมืองแร่หินอุตสาหกรรมชนิดหินปูน เพื่ออุตสาหกรรมก่อสร้าง ประทานบัตรที่ 30889/16512 ร่วมแผนผังโครงการทำเหมืองเดียวกันกับประทานบัตรที่ 30872/15719 ของบริษัท โรงโมหินสุวรรณ จำกัด จำนวน 4 สถานี ได้แก่ บ้านลุเต่า บ้านผาแดง บ้านลูตะแบก และสำนักงานโรงโมหินของโครงการ ที่ผ่านมาจนถึงเดือนเมษายน 2568 พบว่า สถานีที่มีผลการตรวจวัดปริมาณฝุ่นละอองแขวนลอยรวม (TSP) สูงสุด คือ บริเวณสำนักงานโรงโมหินของโครงการ มีค่าเท่ากับ 0.124 มิลลิกรัมต่อลูกบาศก์เมตร ในเดือนเมษายน 2566 เนื่องจากในช่วงเวลาดังกล่าวสภาพแวดล้อมบริเวณโดยรอบเป็นโรงซ่อมซึ่งสถานที่ตั้งติดกับเส้นทางขนส่งแร่ในโครงการ และมีการทำกิจกรรมภายในโรงซ่อมและมีรถบรรทุกขนแร่ในโครงการสัญจร ทำให้ค่าในช่วงเดือนเมษายน 2566 มีค่าสูงสุด เมื่อนำมาเปรียบเทียบกับค่ามาตรฐานพบว่า ผลการตรวจวัดมีค่าอยู่ในเกณฑ์มาตรฐานตามประกาศคณะกรรมการสิ่งแวดล้อมแห่งชาติ ฉบับที่ 24 (พ.ศ. 2547) เรื่อง กำหนดมาตรฐานคุณภาพอากาศในบรรยากาศโดยทั่วไป ประกาศในราชกิจจานุเบกษา เล่ม 121 ตอนพิเศษ 104 ง ประกาศ ณ วันที่ 9 สิงหาคม พ.ศ. 2547 ที่กำหนดปริมาณฝุ่นละอองแขวนลอยรวม (TSP) ไว้ไม่เกิน 0.330 มิลลิกรัมต่อลูกบาศก์เมตร สรุปผลการตรวจวัดดังตารางที่ 3-1 และรูปที่ 3-1

2) ปริมาณฝุ่นละอองขนาดเล็กกว่า 10 ไมครอน (PM-10)

จากข้อมูลผลการตรวจวัดคุณภาพอากาศในรูปปริมาณฝุ่นละอองขนาดเล็กกว่า 10 ไมครอน (PM-10) โครงการทำเหมืองแร่หินอุตสาหกรรมชนิดหินปูน เพื่ออุตสาหกรรมก่อสร้าง ประทานบัตรที่ 30889/16512 ร่วมแผนผังโครงการทำเหมืองเดียวกันกับประทานบัตรที่ 30872/15719 ของบริษัท โรงโมหินสุวรรณ จำกัด จำนวน 4 สถานี ได้แก่ บ้านลุเต่า บ้านผาแดง บ้านลูตะแบก และสำนักงานโรงโมหินของโครงการ ที่ผ่านมาจนถึงเดือนเมษายน 2568 พบว่า สถานีที่มีผลการตรวจวัดปริมาณฝุ่นละอองขนาดเล็กกว่า 10 ไมครอน (PM-10) สูงสุด คือ บริเวณสำนักงานโรงโมหินของโครงการ มีค่าเท่ากับ 0.060 มิลลิกรัมต่อลูกบาศก์เมตร ในเดือนเมษายน 2566 เนื่องจากในช่วงเวลาดังกล่าวสภาพแวดล้อมบริเวณโดยรอบเป็นโรงซ่อมซึ่งสถานที่ตั้งติดกับเส้นทางขนส่งแร่ในโครงการ และมีการทำกิจกรรมภายในโรงซ่อมและมีรถบรรทุกขนแร่ในโครงการสัญจร ทำให้ค่าในช่วงเดือนเมษายน 2566 มีค่าสูงสุด เมื่อนำมาเปรียบเทียบกับค่ามาตรฐานพบว่า ผลการตรวจวัดมีค่าอยู่ในเกณฑ์มาตรฐานตามประกาศคณะกรรมการสิ่งแวดล้อมแห่งชาติ ฉบับที่ 24 (พ.ศ. 2547) เรื่อง กำหนดมาตรฐานคุณภาพอากาศในบรรยากาศโดยทั่วไป ประกาศในราชกิจจานุเบกษา เล่ม 121 ตอนพิเศษ 104 ง ประกาศ ณ วันที่ 9 สิงหาคม พ.ศ. 2547 ที่กำหนดปริมาณฝุ่นละอองขนาดเล็กกว่า 10 ไมครอน (PM-10) ไว้ไม่เกิน 0.120 มิลลิกรัมต่อลูกบาศก์เมตร สรุปผลการตรวจวัดดังตารางที่ 3-1 และรูปที่ 3-2

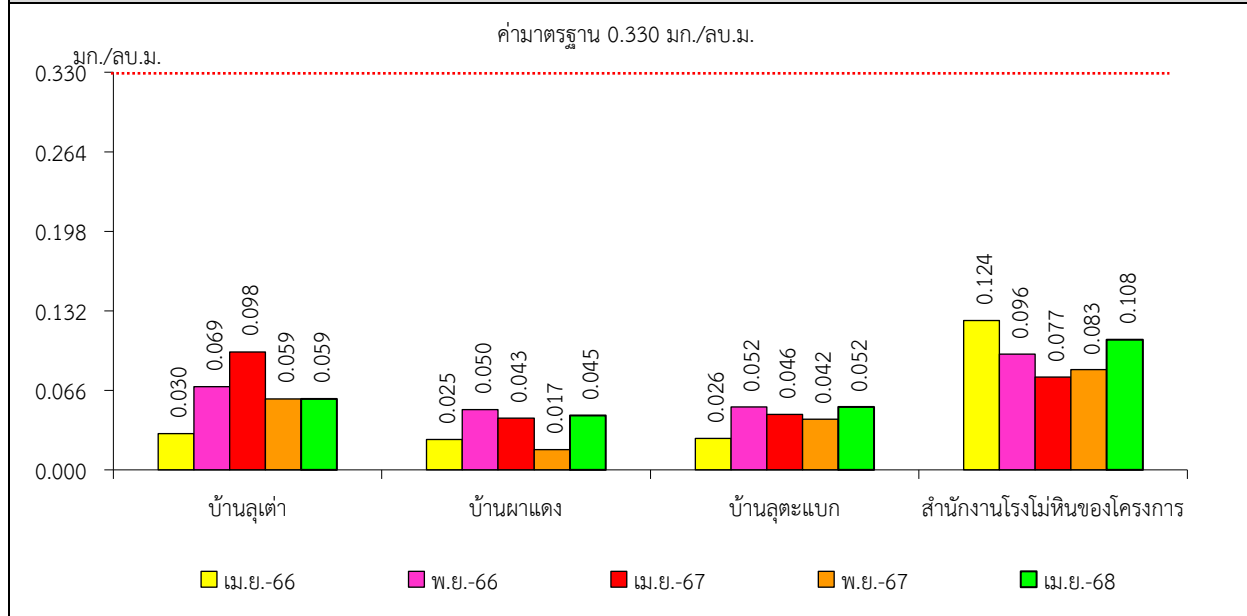
ตารางที่ 3-1 สรุปผลการตรวจวัดคุณภาพอากาศในบรรยากาศโดยทั่วไป

สถานีตรวจวัด	เดือน/ปี ที่ตรวจวัด	ผลการตรวจวัด (มก./ลบ.ม.)	
		ฝุ่นละอองแขวนลอยรวม (TSP) ¹⁾	ฝุ่นละอองขนาดเล็กกว่า 10 ไมครอน (PM-10) ¹⁾
บ้านลุเต่า	เมษายน 2566	0.030	0.014
	พฤศจิกายน 2566	0.069	0.027
	เมษายน 2567	0.098	0.040
	พฤศจิกายน 2567	0.059	0.022
	เมษายน 2568	0.059	0.022
บ้านผาแดง	เมษายน 2566	0.025	0.011
	พฤศจิกายน 2566	0.050	0.018
	เมษายน 2567	0.043	0.017
	พฤศจิกายน 2567	0.045	0.017
	เมษายน 2568	0.045	0.018
บ้านลูตะแบก	เมษายน 2566	0.026	0.011
	พฤศจิกายน 2566	0.052	0.021
	เมษายน 2567	0.046	0.020
	พฤศจิกายน 2567	0.042	0.016
	เมษายน 2568	0.052	0.019
สำนักงานโรงโม่หินของโครงการ	เมษายน 2566	0.124	0.060
	พฤศจิกายน 2566	0.096	0.030
	เมษายน 2567	0.077	0.032
	พฤศจิกายน 2567	0.083	0.031
	เมษายน 2568	0.108	0.040
ค่ามาตรฐาน ²⁾		0.330	0.120

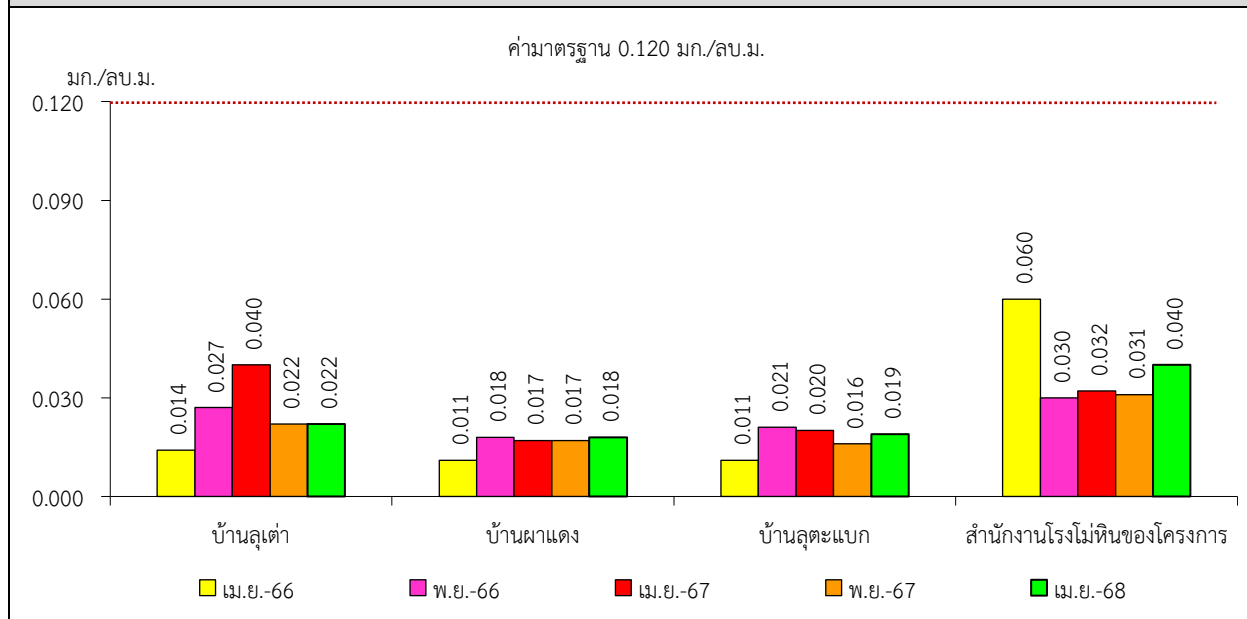
หมายเหตุ : ¹⁾ รายงานค่าสูงสุดในการตรวจวัด 3 วันต่อเนื่อง

²⁾ ประกาศคณะกรรมการสิ่งแวดล้อมแห่งชาติ ฉบับที่ 24 (พ.ศ.2547) เรื่อง กำหนดมาตรฐานคุณภาพอากาศในบรรยากาศโดยทั่วไป
ประกาศในราชกิจจานุเบกษา เล่ม 121 ตอนพิเศษ 104 ง ประกาศ ณ วันที่ 9 สิงหาคม พ.ศ. 2547

รูปที่ 3-1 กราฟแสดงผลการตรวจวัดคุณภาพอากาศในรูปปริมาณฝุ่นละอองแขวนลอยรวม (TSP) เปรียบเทียบกับค่ามาตรฐาน



รูปที่ 3-2 กราฟแสดงผลการตรวจวัดคุณภาพอากาศในรูปปริมาณฝุ่นละอองขนาดเล็กกว่า 10 ไมครอน (PM-10) เปรียบเทียบกับค่ามาตรฐาน



- หมายเหตุ:**
1. บ้านลูเต้ : ตำแหน่งตั้งเครื่องตรวจวัดตั้งอยู่ในบริเวณชุมชนบ้านลูเต้ ห่างจากพื้นที่โครงการไปทางทิศตะวันตก ประมาณ 2.3 กิโลเมตร สภาพแวดล้อมข้างเคียงเป็นพื้นที่เกษตรกรรม (ไร่สวนลำไย) และมีภูเขาล้อมรอบ
 2. บ้านผาแดง : ตำแหน่งตั้งเครื่องตรวจวัดตั้งอยู่ในบริเวณชุมชนบ้านผาแดง ห่างจากพื้นที่โครงการไปทางทิศตะวันตกเฉียงใต้ ประมาณ 1 กิโลเมตร สภาพแวดล้อมข้างเคียงเป็นพื้นที่เกษตรกรรม (ไร่สวนลำไย)
 3. บ้านลุดะแบก : ตำแหน่งตั้งเครื่องตรวจวัดตั้งอยู่ในบริเวณชุมชนบ้านลุดะแบก ห่างจากพื้นที่โครงการไปทางทิศตะวันตกเฉียงใต้ ประมาณ 3 กิโลเมตร สภาพแวดล้อมข้างเคียงมีภูเขาล้อมรอบ
 4. สำนักงานโรงโม่หินของโครงการ : ตำแหน่งตั้งเครื่องตรวจวัดตั้งอยู่ในบริเวณสำนักงานโรงโม่หินของโครงการ กิจกรรมภายในโรงโม่หินมีการไม่ บด ย่อยแร่ และมีรถบรรทุกขนส่งแร่ วิ่งเข้า-ออกตลอดเวลา สภาพแวดล้อมข้างเคียงเป็นพื้นที่เกษตรกรรม

3.2.2 ระดับเสียง

1) ระดับเสียงเฉลี่ย 24 ชั่วโมง (L_{eq} 24 hrs.)

จากข้อมูลผลการตรวจวัดระดับเสียงเฉลี่ย 24 ชั่วโมง (L_{eq} 24 hrs.) โครงการทำเหมืองแร่หินอุตสาหกรรมชนิดหินปูน เพื่ออุตสาหกรรมก่อสร้าง ประทานบัตรที่ 30889/16512 ร่วมแผนผังโครงการทำเหมืองเดียวกันกับประทานบัตรที่ 30872/15719 ของบริษัท โรงโมหินสุวรรณ จำกัด จำนวน 4 สถานี ได้แก่ บ้านลุเต่า บ้านผาแดง บ้านลุดะแบก และสำนักงานโรงโมหินของโครงการ ที่ผ่านมาจนถึงเดือนเมษายน 2568 พบว่า สถานีที่มีผลการตรวจวัดระดับเสียงเฉลี่ย 24 ชั่วโมง (L_{eq} 24 hrs.) สูงสุดคือ บริเวณบ้านลุเต่า มีค่าเท่ากับ 64.9 เดซิเบล (เอ) ในเดือนพฤศจิกายน 2566 เนื่องจากในช่วงเวลาดังกล่าวสภาพแวดล้อมบริเวณโดยรอบเป็นพื้นที่ในชุมชนริมถนน เกิดกิจกรรมการซ่อมแซมถนนและรถบรรทุกสัญจรบ่อยครั้ง ทำให้ค่าในช่วงเดือนพฤศจิกายน 2566 มีค่าสูงสุด เมื่อนำมาเปรียบเทียบกับค่ามาตรฐาน พบว่า ผลการตรวจวัดมีค่าอยู่ในเกณฑ์มาตรฐานตามประกาศคณะกรรมการสิ่งแวดล้อมแห่งชาติ ฉบับที่ 15 (พ.ศ. 2540) เรื่อง กำหนดมาตรฐานระดับเสียงโดยทั่วไป ที่กำหนดระดับเสียงเฉลี่ย 24 ชั่วโมง (L_{eq} 24 hrs.) ไว้ไม่เกิน 70.0 เดซิเบล (เอ) สรุปผลการตรวจวัดดังตารางที่ 3-2 และรูปที่ 3-3

2) ระดับเสียงสูงสุด (L_{max})

จากข้อมูลผลการตรวจวัดระดับเสียงสูงสุด (L_{max}) โครงการทำเหมืองแร่หินอุตสาหกรรมชนิดหินปูน เพื่ออุตสาหกรรมก่อสร้าง ประทานบัตรที่ 30889/16512 ร่วมแผนผังโครงการทำเหมืองเดียวกันกับประทานบัตรที่ 30872/15719 ของบริษัท โรงโมหินสุวรรณ จำกัด จำนวน 4 สถานี ได้แก่ บ้านลุเต่า บ้านผาแดง บ้านลุดะแบก และสำนักงานโรงโมหินของโครงการ ที่ผ่านมาจนถึงเดือนเมษายน 2568 พบว่า สถานีที่มีผลการตรวจวัดระดับเสียงสูงสุด (L_{max}) คือ บริเวณบ้านลุดะแบก มีค่าเท่ากับ 109.8 เดซิเบล (เอ) ในเดือนพฤศจิกายน 2567 เนื่องจากในช่วงเวลาดังกล่าว มีกิจกรรมก่อสร้าง ทำให้ค่าในช่วงเดือนเมษายน 2567 มีค่าสูงสุด เมื่อนำมาเปรียบเทียบกับค่ามาตรฐาน พบว่า ผลการตรวจวัดมีค่าอยู่ในเกณฑ์มาตรฐานตามประกาศคณะกรรมการสิ่งแวดล้อมแห่งชาติ ฉบับที่ 15 (พ.ศ. 2540) เรื่อง กำหนดมาตรฐานระดับเสียงโดยทั่วไป ที่กำหนดระดับเสียงสูงสุด (L_{max}) ไว้ไม่เกิน 115.0 เดซิเบล (เอ) สรุปผลการตรวจวัดดังตารางที่ 3-2 และรูปที่ 3-4

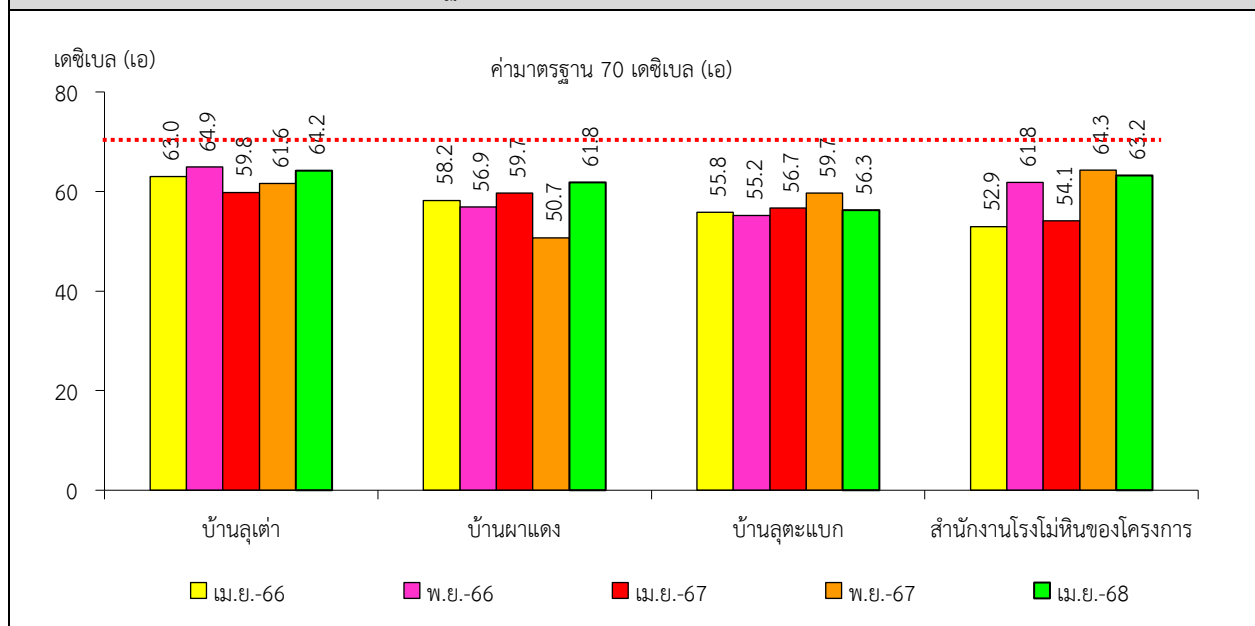
ตารางที่ 3-2 สรุปผลการตรวจวัดระดับเสียงโดยทั่วไป

สถานีตรวจวัด	เดือน/ปี ที่ตรวจวัด	ผลการตรวจวัด (เดซิเบล (เอ))	
		ระดับเสียงเฉลี่ย 24 ชม. (L_{eq} 24 hrs.) ¹⁾	ระดับเสียงสูงสุด (L_{max}) ¹⁾
บ้านลูเต่า	เมษายน 2566	63.0	96.1
	พฤศจิกายน 2566	64.9	101.5
	เมษายน 2567	59.8	90.3
	พฤศจิกายน 2567	61.6	91.0
	เมษายน 2568	64.2	96.1
บ้านผาแดง	เมษายน 2566	58.2	108.7
	พฤศจิกายน 2566	56.9	95.9
	เมษายน 2567	59.7	105.5
	พฤศจิกายน 2567	50.7	82.8
	เมษายน 2568	61.8	94.7
บ้านลูตะแบก	เมษายน 2566	55.8	90.4
	พฤศจิกายน 2566	55.2	90.1
	เมษายน 2567	56.7	99.6
	พฤศจิกายน 2567	59.5	109.8
	เมษายน 2568	56.3	93.3
สำนักงานโรงโม่หินของโครงการ	เมษายน 2566	52.9	92.2
	พฤศจิกายน 2566	61.8	96.8
	เมษายน 2567	54.1	93.2
	พฤศจิกายน 2567	64.3	96.6
	เมษายน 2568	63.2	96.4
ค่ามาตรฐาน ²⁾		70.0	115.0

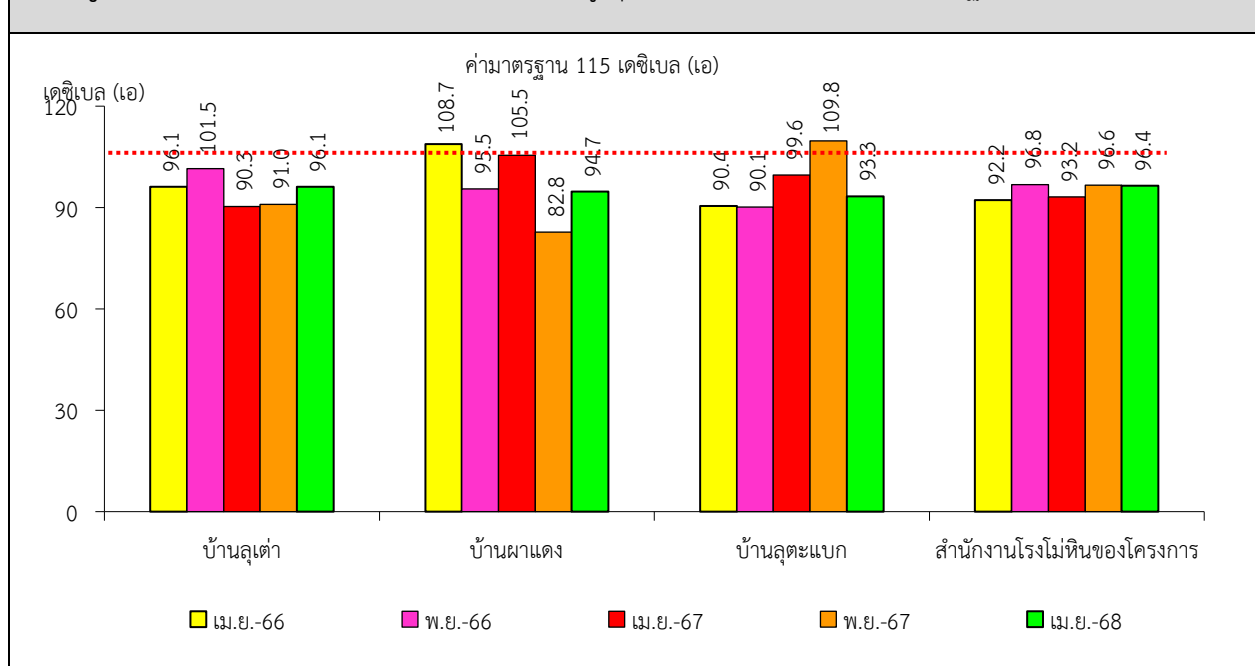
หมายเหตุ : ¹⁾ รายงานค่าสูงสุดในการตรวจวัด 3 วันต่อเนื่อง

²⁾ ประกาศคณะกรรมการสิ่งแวดล้อมแห่งชาติ ฉบับที่ 15 (พ.ศ. 2540) เรื่อง กำหนดมาตรฐานระดับเสียงโดยทั่วไป

รูปที่ 3-3 กราฟแสดงผลการตรวจวัดระดับเสียงเฉลี่ย 24 ชั่วโมง (L_{eq} 24 hrs.)
เปรียบเทียบกับค่ามาตรฐาน



รูปที่ 3-4 กราฟแสดงผลการตรวจวัดระดับเสียงสูงสุด (L_{max}) เปรียบเทียบกับค่ามาตรฐาน



- หมายเหตุ**
1. บ้านลูเต้ : ตำแหน่งตั้งเครื่องตรวจวัดตั้งอยู่ในบริเวณชุมชนบ้านลูเต้ ห่างจากพื้นที่โครงการไปทางทิศตะวันตก ประมาณ 2.3 กิโลเมตร สภาพแวดล้อมข้างเคียงเป็นพื้นที่เกษตรกรรม (ไร่มันสำปะหลัง) และมีภูเขาล้อมรอบ
 2. บ้านผาแดง : ตำแหน่งตั้งเครื่องตรวจวัดตั้งอยู่ในบริเวณชุมชนบ้านผาแดง ห่างจากพื้นที่โครงการไปทางทิศตะวันตกเฉียงใต้ ประมาณ 1 กิโลเมตร สภาพแวดล้อมข้างเคียงเป็นพื้นที่เกษตรกรรม (ไร่มันสำปะหลัง)
 3. บ้านลุดะแบก : ตำแหน่งตั้งเครื่องตรวจวัดตั้งอยู่ในบริเวณชุมชนบ้านลุดะแบก ห่างจากพื้นที่โครงการไปทางทิศตะวันตกเฉียงใต้ ประมาณ 3 กิโลเมตร สภาพแวดล้อมข้างเคียงมีภูเขาล้อมรอบ
 4. สำนักงานโรงโม่หินของโครงการ : ตำแหน่งตั้งเครื่องตรวจวัดตั้งอยู่ในบริเวณสำนักงานโรงโม่หินของโครงการ กิจกรรมภายในโรงโม่หินมีการไม่ บด ย่อยแร่ และมีรถบรรทุกขนส่งแร่วิ่งเข้า-ออกตลอดเวลา สภาพแวดล้อมข้างเคียงเป็นพื้นที่เกษตรกรรม

3.2.3 ค่าความสั่นสะเทือน

จากข้อมูลผลการตรวจวัดค่าความสั่นสะเทือนจากการระเบิดหน้าเหมืองโดยการตรวจวัดค่าความสั่นสะเทือน (ความถี่ ความเร็วของอนุภาค การขจัด และแรงอัดอากาศ) โครงการทำเหมืองแร่หินอุตสาหกรรมชนิดหินปูน เพื่ออุตสาหกรรมก่อสร้าง ประทานบัตรที่ 30889/16512 ร่วมแผนผังโครงการทำเหมืองเดียวกันกับ ประทานบัตรที่ 30872/15719 ของบริษัท โรงโม่หินสุวรรณ จำกัด จำนวน 2 สถานี ได้แก่ บ้านผาแดง จุดตั้งเป็นพื้นที่โล่ง มีต้นไม้สูงล้อมรอบบริเวณจุดตั้ง และบ้านลูเต่า จุดตั้งเป็นพื้นที่ในชุมชนริมถนน โดยรอบมีการเลี้ยงวัว โดยที่ผ่านมาจนถึงเดือนเมษายน 2568 พบว่า ผลการตรวจวัดมีค่าอยู่ในเกณฑ์มาตรฐานตามประกาศกระทรวงทรัพยากรธรรมชาติและสิ่งแวดล้อม เรื่อง กำหนดมาตรฐานควบคุมระดับเสียงและความสั่นสะเทือนจากการทำเหมืองหิน ตีพิมพ์ในราชกิจจานุเบกษา เล่ม 122 ตอนที่ 125 ง ลงวันที่ 29 ธันวาคม 2548 และมีบางช่วงเวลาที่เกิดผลการตรวจวัดมีค่าต่ำกว่าขีดความสามารถที่เครื่องตรวจวัดความสั่นสะเทือนจะตรวจวัดได้ คือ มีค่าความถี่น้อยกว่า 1 เฮิรตซ์ ค่าความเร็วอนุภาคสูงสุดน้อยกว่า 0.130 มิลลิเมตรต่อวินาที และการขจัด น้อยกว่า 0 มิลลิเมตร สรุปได้ดังตารางที่ 3-3

ตารางที่ 3-3 สรุปผลการตรวจวัดค่าความสั่นสะเทือนขณะระเบิดหน้าเหมือง

สถานีตรวจวัด	เดือน/ปี	ดัชนี	ความถี่ (เฮิรตซ์)	ความเร็วของอนุภาค (มม./วินาที)	ค่ามาตรฐาน ¹⁾	ระยะขจัด (มม.)	ค่ามาตรฐาน ¹⁾	แรงอัดอากาศ
บ้านผาแดง	เม.ย. 2566	TRANSVERSE	N/A	0.197	-	0.000	-	2.405
		VERTICAL	N/A	0.166	-	0.000	-	
		LONGITUDINAL	N/A	0.331	-	0.000	-	
	พ.ย. 2566	TRANSVERSE	N/A	<0.130	-	0.000	-	<0.500
		VERTICAL	N/A	<0.130	-	0.000	-	
		LONGITUDINAL	N/A	<0.130	-	0.000	-	
	เม.ย. 2567	TRANSVERSE	N/A	<0.130	-	0.000	-	<0.500
		VERTICAL	N/A	<0.130	-	0.000	-	
		LONGITUDINAL	N/A	<0.130	-	0.000	-	
	พ.ย. 2567	TRANSVERSE	N/A	<0.130	-	0.000	-	<0.500
		VERTICAL	N/A	<0.130	-	0.000	-	
		LONGITUDINAL	N/A	<0.130	-	0.000	-	
	เม.ย. 2568	TRANSVERSE	N/A	<0.130	-	0.000	-	<0.500
		VERTICAL	N/A	<0.130	-	0.000	-	
		LONGITUDINAL	N/A	<0.130	-	0.000	-	

หมายเหตุ : ¹⁾ ประกาศกระทรวงทรัพยากรธรรมชาติและสิ่งแวดล้อม เรื่อง กำหนดมาตรฐานควบคุมระดับเสียงและความสั่นสะเทือนจากการทำเหมืองหิน ตีพิมพ์ในราชกิจจานุเบกษา เล่ม 122 ตอนที่ 125 ง ลงวันที่ 29 ธันวาคม 2548

N/A หมายถึง Frequency < 1 Hz, Velocity < 0.130 mm/sec และ Displacement < 0 mm

1. บ้านผาแดง : ตำแหน่งตั้งเครื่องตรวจวัดตั้งอยู่ในบริเวณชุมชนบ้านผาแดง ห่างจากพื้นที่โครงการไปทางทิศตะวันตกเฉียงใต้ ประมาณ 1 กิโลเมตร สภาพแวดล้อมข้างเคียงเป็นพื้นที่เกษตรกรรม (ไร่มันสำปะหลัง)

ตารางที่ 3-3 (ต่อ) สรุปผลการตรวจวัดค่าความสั่นสะเทือนขณะระเบิดหน้าเหมือง

สถานี ตรวจวัด	เดือน/ปี	ดัชนี	ความถี่ (เฮิรตซ์)	ความเร็วของ อนุภาค (มม./วินาที)	ค่ามาตรฐาน ¹⁾	ระยะขจัด (มม.)	ค่ามาตรฐาน ¹⁾	แรงอัด อากาศ
บ้านลุเต่า	เม.ย. 2566	TRANSVERSE	N/A	<0.130	-	0.000	-	<0.500
		VERTICAL	N/A	<0.130	-	0.000	-	
		LONGITUDINAL	N/A	<0.130	-	0.000	-	
	พ.ย. 2566	TRANSVERSE	N/A	<0.130	-	0.000	-	<0.500
		VERTICAL	N/A	<0.130	-	0.000	-	
		LONGITUDINAL	N/A	<0.130	-	0.000	-	
	เม.ย. 2567	TRANSVERSE	N/A	<0.130	-	0.000	-	<0.500
		VERTICAL	N/A	<0.130	-	0.000	-	
		LONGITUDINAL	N/A	<0.130	-	0.000	-	
	พ.ย. 2567	TRANSVERSE	N/A	<0.130	-	0.000	-	<0.500
		VERTICAL	N/A	<0.130	-	0.000	-	
		LONGITUDINAL	N/A	<0.130	-	0.000	-	
	เม.ย. 2568	TRANSVERSE	N/A	<0.130	-	0.000	-	<0.500
		VERTICAL	N/A	<0.130	-	0.000	-	
		LONGITUDINAL	N/A	<0.130	-	0.000	-	

หมายเหตุ : ¹⁾ ประกาศกระทรวงทรัพยากรธรรมชาติและสิ่งแวดล้อม เรื่อง กำหนดมาตรฐานควบคุมระดับเสียงและความสั่นสะเทือนจากการทำเหมือง
หิน ตีพิมพ์ในราชกิจจานุเบกษา เล่ม 122 ตอนที่ 125 ง ลงวันที่ 29 ธันวาคม 2548
N/A หมายถึง Frequency < 1 Hz, Velocity < 0.130 mm/sec และ Displacement < 0 mm
1.บ้านลุเต่า : ตำแหน่งตั้งเครื่องตรวจวัดตั้งอยู่ในบริเวณชุมชนบ้านลุเต่า ห่างจากพื้นที่โครงการไปทางทิศตะวันตก ประมาณ 2.3 กิโลเมตร
สภาพแวดล้อมข้างเคียงเป็นพื้นที่เกษตรกรรม (ไร่มันสำปะหลัง) และมีภูเขาล้อมรอบ

3.2.4 คุณภาพน้ำ

1) คุณภาพน้ำผิวดิน

จากข้อมูลผลการติดตามตรวจสอบคุณภาพน้ำผิวดินโครงการทำเหมืองแร่หินอุตสาหกรรมชนิดหินปูน เพื่ออุตสาหกรรมก่อสร้าง ประทานบัตรที่ 30889/16512 ร่วมแผนผังโครงการทำเหมืองเดียวกันกับประทานบัตรที่ 30872/15719 ของบริษัท โรงโม่หินสุวรรณ จำกัด จำนวน 3 สถานี ได้แก่ บ่อขุมเหมืองของโครงการ คลองตาแดงก่อนไหลผ่านพื้นที่โครงการ และคลองตาแดงหลังไหลผ่านพื้นที่โครงการ ที่ผ่านมาจนถึงเดือนเมษายน 2568 พบว่า ผลการวิเคราะห์หมีค่าอยู่ในเกณฑ์มาตรฐานตามประกาศคณะกรรมการสิ่งแวดล้อมแห่งชาติ ฉบับที่ 8 พ.ศ. 2537 ออกตามความในพระราชบัญญัติส่งเสริมและรักษาคุณภาพสิ่งแวดล้อมแห่งชาติ พ.ศ.2535 เรื่อง กำหนดมาตรฐานคุณภาพน้ำในแหล่งน้ำผิวดิน ตีพิมพ์ในราชกิจจานุเบกษา เล่ม 111 ตอนที่ 16 ง ลงวันที่ 24 กุมภาพันธ์ 2537 (ประเภทที่ 3) ยกเว้น คลองตาแดงก่อนไหลผ่านพื้นที่โครงการ เดือนเมษายน 2566 และเดือนเมษายน 2567 น้ำแห่งนี้ไม่สามารถเก็บตัวอย่างได้ สรุปได้ดังตารางที่ 3-4 และรูปที่ 3-5

2) คุณภาพน้ำใต้ดิน

จากข้อมูลผลการติดตามตรวจสอบคุณภาพน้ำใต้ดินของชุมชนรอบโครงการทำเหมืองแร่หินอุตสาหกรรมชนิดหินปูน เพื่ออุตสาหกรรมก่อสร้าง ประทานบัตรที่ 30889/16512 ร่วมแผนผังโครงการทำเหมืองเดียวกันกับประทานบัตรที่ 30872/15719 ของบริษัท โรงโม่หินสุวรรณ จำกัด จำนวน 3 สถานี ได้แก่ บ่อบาดาลโรงพยาบาลส่งเสริมสุขภาพตำบลบ้านลู่เต่า บ่อบาดาลบ้านผาแดง และบ่อบาดาลบ้านลู่ตะแบก ที่ผ่านมาจนถึงเดือนเมษายน 2568 พบว่า ผลการวิเคราะห์หมีค่าอยู่ในเกณฑ์มาตรฐานตามประกาศกระทรวงทรัพยากรธรรมชาติและสิ่งแวดล้อม เรื่อง กำหนดหลักเกณฑ์และมาตรการในทางวิชาการสำหรับการป้องกันด้านสาธารณสุขและการป้องกันในเรื่องสิ่งแวดล้อมเป็นพิษ พ.ศ.2551 ตีพิมพ์ในราชกิจจานุเบกษา เล่ม 125 ตอนพิเศษ 85 ง ลงวันที่ 21 พฤษภาคม 2551 แสดงดังตาราง 3-5 และรูปที่ 3-6

ตารางที่ 3-4 สรุปผลการวิเคราะห์คุณภาพน้ำผิวดิน

สถานี	เดือน/ปี	ผลการวิเคราะห์									
		pH	TSS	TDS	Total Hardness (as CaCO ₃)	Turbidity	Sulfate	Iron	Arsenic	Cadmium	Lead
		-	mg/L	mg/L	mg/L	NTU	mg/L	mg/L	mg/L	mg/L	mg/L
St.1	เมษายน 2566	7.8	<5.0	306	298	<1.0	50	<0.01	<0.01	<0.002	<0.01
	พฤศจิกายน 2566	7.7	<5.0	352	264	<1.0	87.8	<0.01	<0.01	<0.002	<0.01
	เมษายน 2567	8.1	<5.0	371	280	<1.0	60.9	0.01	<0.01	<0.002	<0.01
	พฤศจิกายน 2567	7.6	5.8	414	261	<1.0	79.7	<0.01	<0.01	<0.002	<0.01
	เมษายน 2568	7.9	<5.0	380	236	<1.0	64.7	<0.01	<0.01	<0.002	<0.01
St.2	เมษายน 2566	น้ำแห้ง									
	พฤศจิกายน 2566	8.0	<5.0	324	267	<1.0	49.9	<0.01	<0.01	<0.002	<0.01
	เมษายน 2567	น้ำแห้ง									
	พฤศจิกายน 2567	น้ำแห้ง									
	เมษายน 2568	น้ำแห้ง									
ค่ามาตรฐาน ¹⁾		5.0-9.0	-	-	-	-	-	-	ไม่เกินกว่า 0.01	ไม่เกินกว่า 0.05*	ไม่เกินกว่า 0.05

หมายเหตุ : ¹⁾ ประกาศคณะกรรมการสิ่งแวดล้อมแห่งชาติ ฉบับที่ 8 (พ.ศ. 2537) ออกตามความในพระราชบัญญัติส่งเสริมและรักษาคุณภาพสิ่งแวดล้อมแห่งชาติ พ.ศ.2535 เรื่อง กำหนดมาตรฐานคุณภาพน้ำในแหล่งน้ำผิวดิน ตีพิมพ์ในราชกิจจานุเบกษา เล่ม 111 ตอนที่ 16 ง ลงวันที่ 24 กุมภาพันธ์ 2537 (ประเภทที่ 3)
 * น้ำที่มีความกระด้างในรูปของ CaCO₃ เกินกว่า 100 มิลลิกรัมต่อลิตร
 St.1 หมายถึง บ่อชุมชนเมืองของโครงการ St.2 หมายถึง คลองตาแดงก่อนไหลผ่านพื้นที่โครงการ St.3 หมายถึง คลองตาแดงหลังไหลผ่านพื้นที่โครงการ

ตารางที่ 3-4 สรุปผลการวิเคราะห์คุณภาพน้ำผิวดิน (ต่อ)

สถานี	เดือน/ปี	ผลการวิเคราะห์									
		pH	TSS	TDS	Total Hardness (as CaCO ₃)	Turbidity	Sulfate	Iron	Arsenic	Cadmium	Lead
		-	mg/L	mg/L	mg/L	NTU	mg/L	mg/L	mg/L	mg/L	mg/L
St.3	เมษายน 2566	7.8	<5.0	285	249	1.6	49	0.02	<0.01	<0.002	<0.01
	พฤศจิกายน 2566	8.2	5.6	388	275	<1.0	86.2	<0.01	<0.01	<0.002	<0.01
	เมษายน 2567	7.7	<5.0	350	274	<1.0	59.6	<0.01	<0.01	<0.002	<0.01
	พฤศจิกายน 2567	8.0	<5.0	419	277	<1.0	86.8	0.02	<0.01	<0.002	<0.01
	เมษายน 2568	7.8	8.8	386	248	9.1	60.2	<0.01	<0.01	<0.002	<0.01
ค่ามาตรฐาน ¹⁾		5.0-9.0	-	-	-	-	-	-	ไม่เกินกว่า 0.01	ไม่เกินกว่า 0.05*	ไม่เกินกว่า 0.05

หมายเหตุ : ¹⁾ ประกาศคณะกรรมการสิ่งแวดล้อมแห่งชาติ ฉบับที่ 8 (พ.ศ. 2537) ออกตามความในพระราชบัญญัติส่งเสริมและรักษาคุณภาพสิ่งแวดล้อมแห่งชาติ พ.ศ.2535 เรื่อง กำหนดมาตรฐานคุณภาพน้ำในแหล่งน้ำผิวดิน ตีพิมพ์ในราชกิจจานุเบกษา เล่ม 111 ตอนที่ 16 ง ลงวันที่ 24 กุมภาพันธ์ 2537 (ประเภทที่ 3)
 * น้ำที่มีความกระด้างในรูปของ CaCO₃ เกินกว่า 100 มิลลิกรัมต่อลิตร
 St.1 หมายถึง บ่อขุมเหมืองของโครงการ St.2 หมายถึง คลองตาแดงก่อนไหลผ่านพื้นที่โครงการ St.3 หมายถึง คลองตาแดงหลังไหลผ่านพื้นที่โครงการ

ตารางที่ 3-5 สรุปผลการวิเคราะห์คุณภาพน้ำใต้ดิน

สถานีตรวจวัด	เดือน/ปี	pH	TSS	TDS	Total Hardness (as CaCO ₃)	Turbidity	Sulfate	Iron	Arsenic	Cadmium	Lead	ระดับน้ำ ใต้ดิน
		-	mg/L	mg/L	mg/L	NTU	mg/L	mg/L	mg/L	mg/L	mg/L	m
ST.1	เมษายน 2566	9.0	<5.0	472	66	1.1	11	<0.01	<0.01	<0.002	<0.01	-
	พฤศจิกายน 2566	8.0	<5.0	572	57	<1.0	21.0	<0.01	<0.01	<0.01	<0.01	4.0
	เมษายน 2567	8.2	<5.0	994	46	<1.0	44.2	0.11	<0.01	<0.01	<0.01	3.5
	พฤศจิกายน 2567	7.1	<5.0	111	39	<1.0	<5	<0.01	<0.01	<0.01	<0.01	3.0
	เมษายน 2568	7.3	<5.0	130	43	<1.0	<5	<0.01	<0.01	<0.002	<0.01	3.0
ST.2	เมษายน 2566	7.9	<5.0	267	247	1.1	56	<0.01	<0.01	<0.002	<0.01	-
	พฤศจิกายน 2566	8.0	<5.0	402	280	1.0	59.5	0.05	<0.01	<0.01	<0.01	4.5
	เมษายน 2567	8.1	<5.0	339	267	<1.0	65.0	<0.01	<0.01	<0.01	<0.01	4.0
	พฤศจิกายน 2567	7.8	<5.0	424	243	<1.0	71.7	0.05	<0.01	<0.01	<0.01	3.0
	เมษายน 2568	7.8	<5.0	345	245	<1.0	72.0	<0.01	<0.01	<0.002	<0.01	3.4

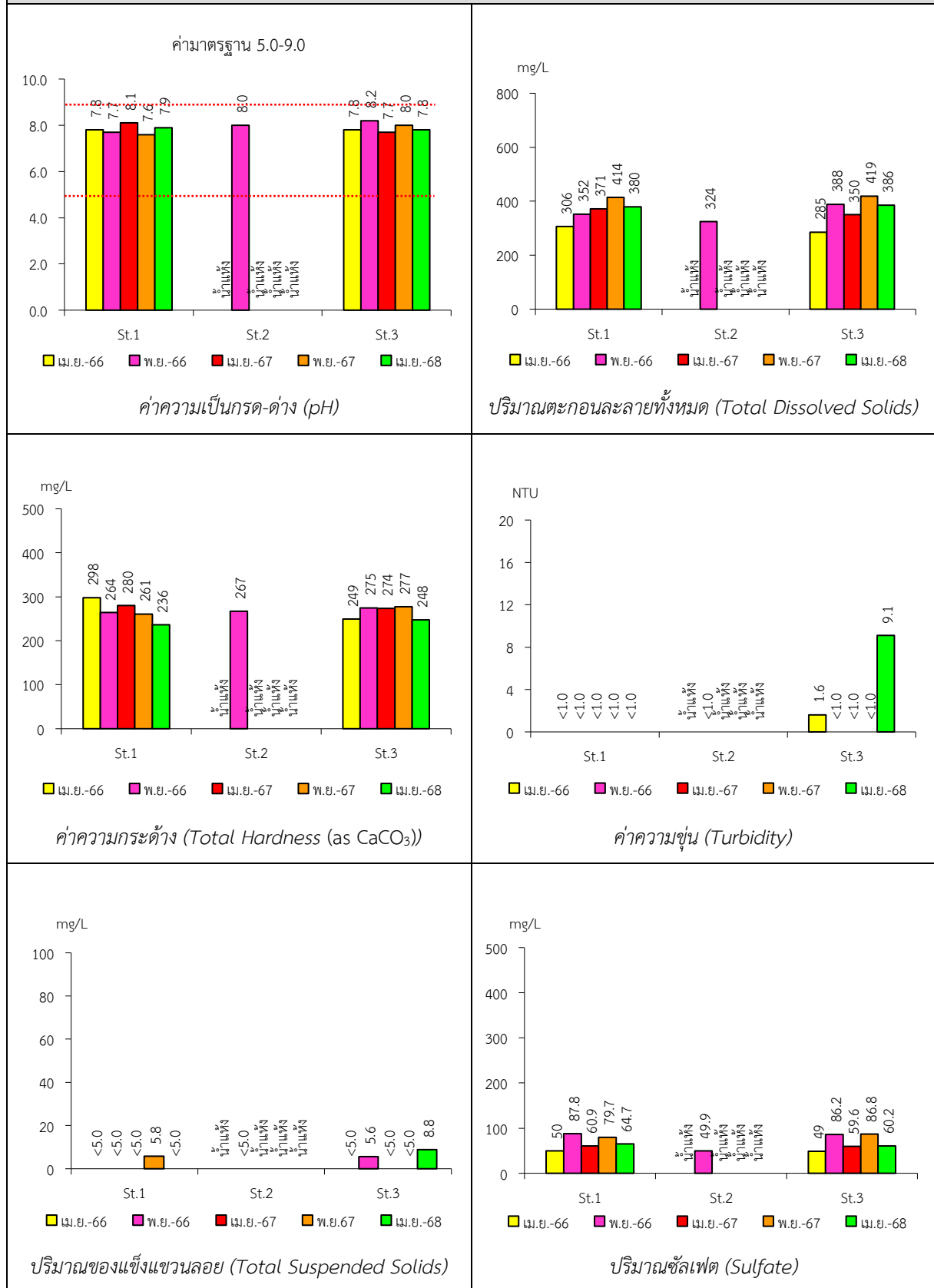
หมายเหตุ : ¹⁾ ประกาศกระทรวงทรัพยากรธรรมชาติและสิ่งแวดล้อม เรื่อง กำหนดหลักเกณฑ์และมาตรการในทางวิชาการสำหรับการป้องกันด้านสาธารณสุขและการป้องกันในเรื่องสิ่งแวดล้อมเป็นพิษ พ.ศ.2551 ตีพิมพ์ใน
ราชกิจจานุเบกษา เล่ม 125 ตอนพิเศษ 85 ง ลงวันที่ 21 พฤษภาคม 2551
ST.1 หมายถึง บ่อบาดาลโรงพยาบาลส่งเสริมสุขภาพตำบลบ้านลู่เต่า
ST.2 หมายถึง บ่อบาดาลบ้านผาแดง ST.3 หมายถึง บ่อบาดาลบ้านลู่ตะแบ

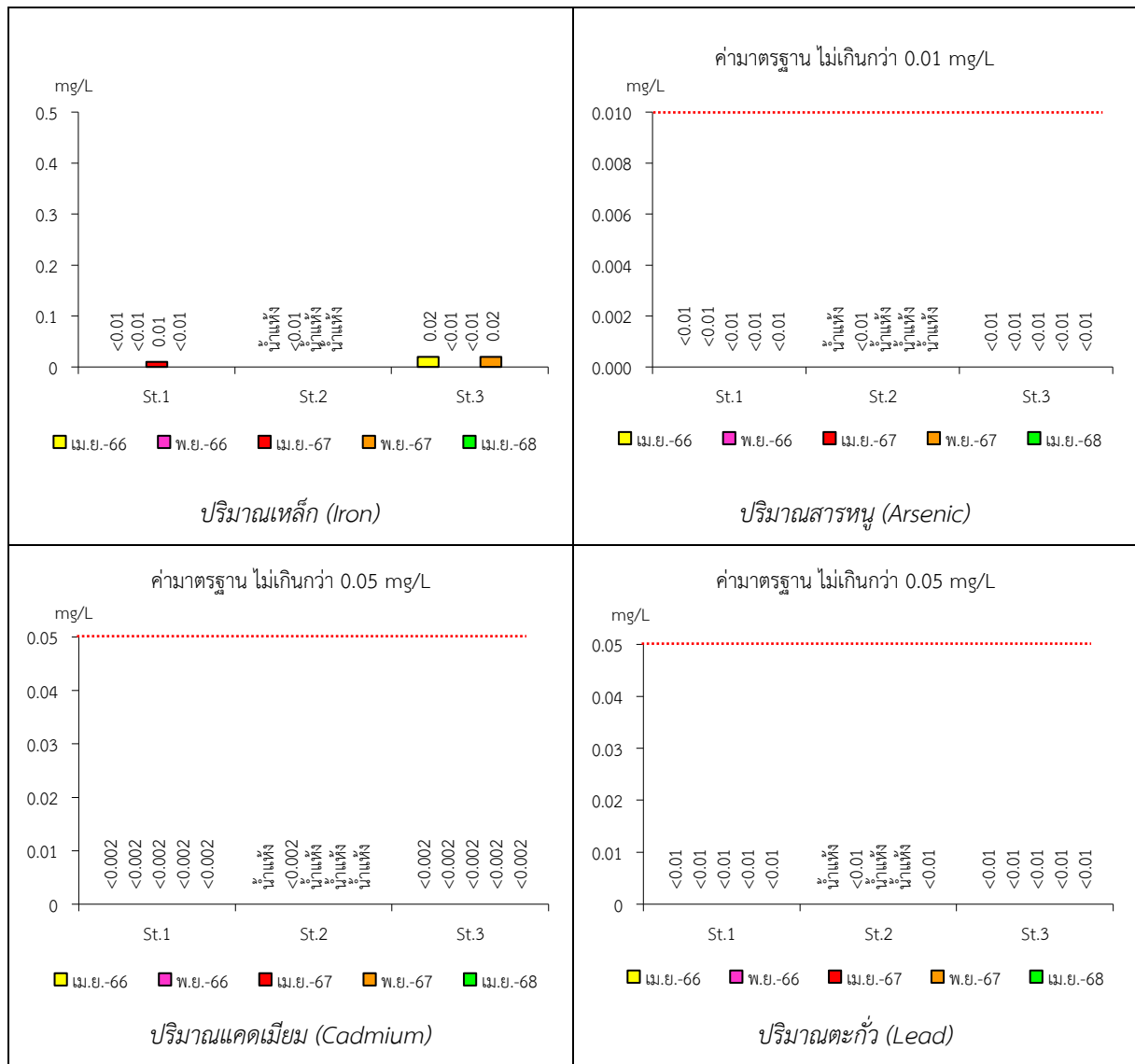
ตารางที่ 3-5 สรุปผลการวิเคราะห์คุณภาพน้ำใต้ดิน (ต่อ)

สถานีตรวจวัด	เดือน/ปี	pH	TSS	TDS	Total Hardness (as CaCO ₃)	Turbidity	Sulfate	Iron	Arsenic	Cadmium	Lead	ระดับน้ำ ใต้ดิน
		-	mg/L	mg/L	mg/L	NTU	mg/L	mg/L	mg/L	mg/L	mg/L	m
ST.3	เมษายน 2566	7.7	<5.0	357	253	<1.0	22	<0.01	<0.01	<0.002	<0.01	-
	พฤศจิกายน 2566	8.0	<5.0	410	244	<1.0	51.6	<0.01	<0.01	<0.01	<0.01	4.0
	เมษายน 2567	8.2	<5.0	375	249	<1.0	51.5	<0.01	<0.01	<0.01	<0.01	3.5
	พฤศจิกายน 2567	7.5	<5.0	320	191	<1.0	55.5	0.01	<0.01	<0.01	<0.01	4.0
	เมษายน 2568	7.6	<5.0	431	252	<1.0	52.4	<0.01	<0.01	<0.002	<0.01	3.5
ค่ามาตรฐานเกณฑ์กำหนดที่เหมาะสม ¹⁾		7.0-8.5	-	ไม่เกิน 600	ไม่เกิน 300	5	ไม่เกิน 200	0.5	ต้องไม่มีเลย	ต้องไม่มีเลย	ต้องไม่มีเลย	-
ค่ามาตรฐานเกณฑ์อนุโลมสูงสุด ¹⁾		6.5-9.2	-	1,200	500	20	250	1.0	0.05	0.01	0.05	-

หมายเหตุ : ¹⁾ ประกาศกระทรวงทรัพยากรธรรมชาติและสิ่งแวดล้อม เรื่อง กำหนดหลักเกณฑ์และมาตรการในทางวิชาการสำหรับการป้องกันด้านสาธารณสุขและการป้องกันในเรื่องสิ่งแวดล้อมเป็นพิษ พ.ศ.2551 ตีพิมพ์ใน
ราชกิจจานุเบกษา เล่ม 125 ตอนพิเศษ 85 ง ลงวันที่ 21 พฤษภาคม 2551
ST.1 หมายถึง บ่อบาดาลโรงพยาบาลส่งเสริมสุขภาพตำบลบ้านอุเต่า
ST.2 หมายถึง บ่อบาดาลบ้านผาแดง ST.3 หมายถึง บ่อบาดาลบ้านลู่ตะแบก

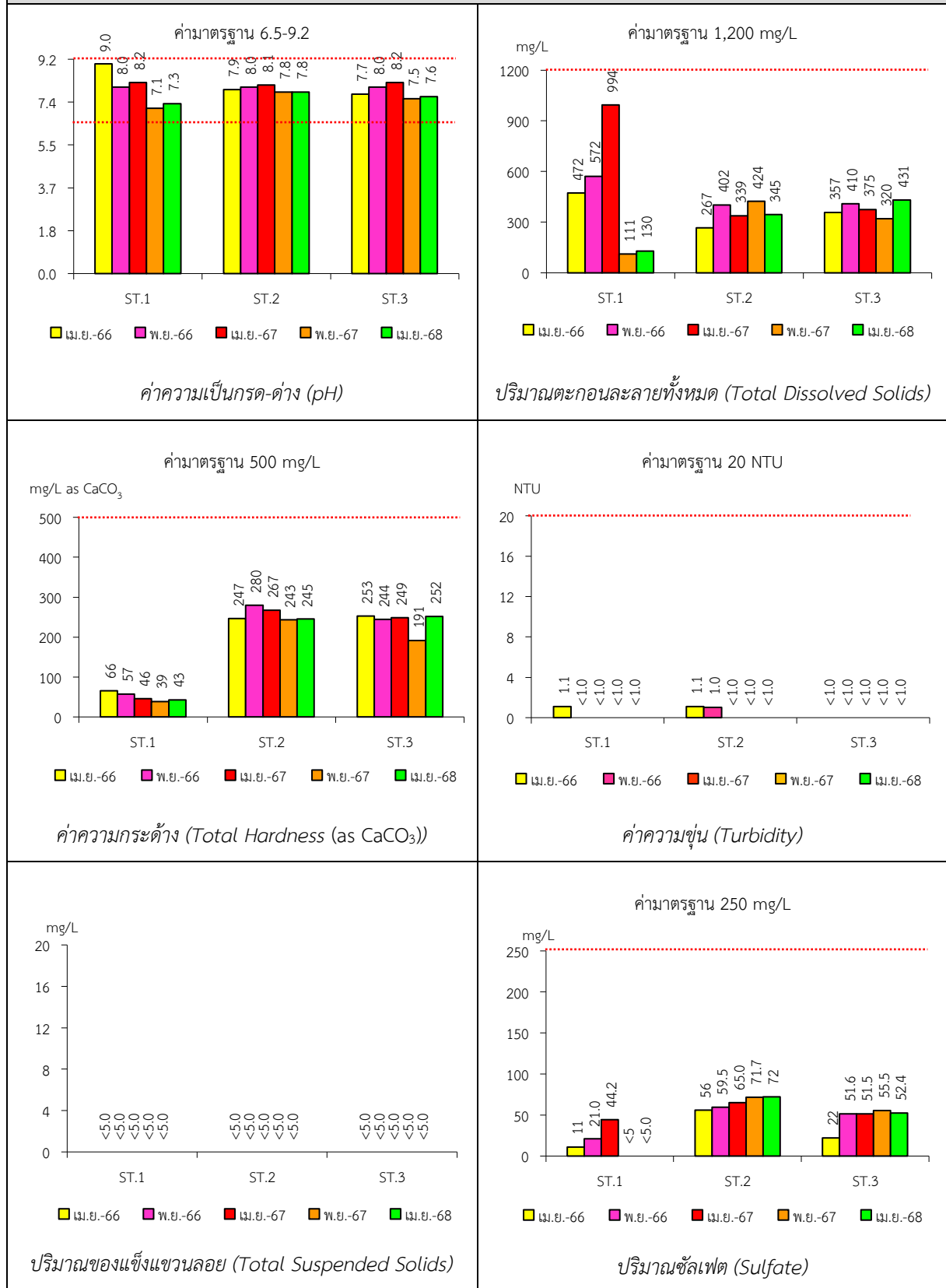
รูปที่ 3-5 กราฟแสดงผลการวิเคราะห์คุณภาพน้ำผิวดินเปรียบเทียบกับค่ามาตรฐาน





หมายเหตุ : St.1 หมายถึง บ่อชุมชนเมืองของโครงการ จุดเก็บตัวอย่างน้ำเป็นบ่อรองรับน้ำจากกิจกรรมการทำเหมือง
St.2 หมายถึง คลองตาแดงก่อนไหลผ่านพื้นที่โครงการ จุดเก็บตัวอย่างน้ำเป็นทางน้ำไหลผ่านไม่ตลอดทั้งปี ห่างจากพื้นที่โครงการไปทางทิศเหนือ ประมาณ 1.1 กิโลเมตร สภาพแวดล้อมข้างเคียงเป็นพื้นที่เกษตรกรรม
St.3 หมายถึง คลองตาแดงหลังไหลผ่านพื้นที่โครงการ จุดเก็บตัวอย่างน้ำเป็นลำคลองในชุมชน เพื่อใช้ประโยชน์ในพื้นที่เกษตรกรรม ห่างจากพื้นที่โครงการไปทางทิศตะวันออก ประมาณ 1.5 กิโลเมตร สภาพแวดล้อมข้างเคียงเป็นพื้นที่เกษตรกรรม

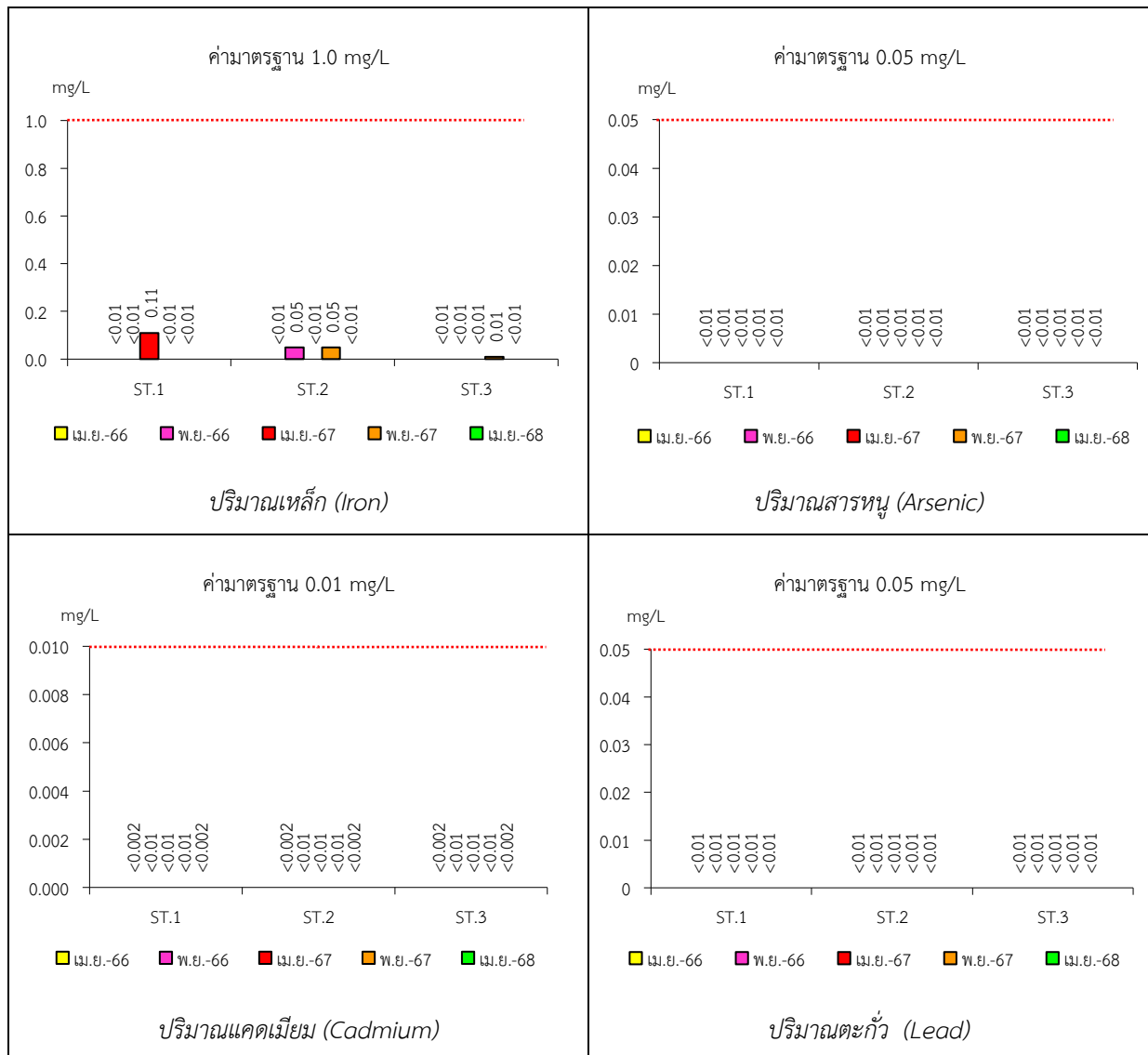
รูปที่ 3-6 กราฟแสดงผลการวิเคราะห์คุณภาพน้ำใต้ดินเปรียบเทียบกับค่ามาตรฐาน



หมายเหตุ : ST.1 หมายถึง บ่อบาดาลโรงพยาบาลส่งเสริมสุขภาพตำบลบ้านลู่เต่า ตั้งอยู่ในบริเวณโรงพยาบาลส่งเสริมสุขภาพตำบลบ้านลู่เต่า เพื่อใช้ประโยชน์ในการอุปโภค ห่างจากพื้นที่โครงการไปทางทิศตะวันตกเฉียงใต้ ประมาณ 3.5 กิโลเมตร สภาพแวดล้อมข้างเคียงเป็นพื้นที่ชุมชน

ST.2 หมายถึง บ่อบาดาลบ้านผาแดง ตั้งอยู่ในบริเวณบ้านผาแดงเพื่อใช้ประโยชน์ในการอุปโภคภายในครัวเรือน ห่างจากพื้นที่โครงการไปทางทิศตะวันออก ประมาณ 2.5 กิโลเมตร สภาพแวดล้อมข้างเคียงเป็นพื้นที่เกษตรกรรม (ไร่ มันสำปะหลัง)

ST.3 หมายถึง บ่อบาดาลบ้านลุดะแบก ตั้งอยู่ในบริเวณชุมชนบ้านลุดะแบกเพื่อใช้ประโยชน์ในการอุปโภคของราษฎร ห่างจากพื้นที่โครงการไปทางทิศตะวันตกเฉียงใต้ ประมาณ 3 กิโลเมตร สภาพแวดล้อมข้างเคียงมีภูเขาล้อมรอบ



หมายเหตุ : ST.1 หมายถึง บ่อบาดาลโรงพยาบาลส่งเสริมสุขภาพตำบลบ้านลุดะแบก ตั้งอยู่ในบริเวณโรงพยาบาลส่งเสริมสุขภาพตำบลบ้านลุดะแบก เพื่อใช้ประโยชน์ในการอุปโภค ห่างจากพื้นที่โครงการไปทางทิศตะวันตกเฉียงใต้ ประมาณ 3.5 กิโลเมตร สภาพแวดล้อมข้างเคียงเป็นพื้นที่ชุมชน

ST.2 หมายถึง บ่อบาดาลบ้านผาแดง ตั้งอยู่ในบริเวณบ้านผาแดงเพื่อใช้ประโยชน์ในการอุปโภคภายในครัวเรือน ห่างจากพื้นที่โครงการไปทางทิศตะวันออก ประมาณ 2.5 กิโลเมตร สภาพแวดล้อมข้างเคียงเป็นพื้นที่เกษตรกรรม (ไร่ มันสำปะหลัง)

ST.3 หมายถึง บ่อบาดาลบ้านลุดะแบก ตั้งอยู่ในบริเวณชุมชนบ้านลุดะแบกเพื่อใช้ประโยชน์ในการอุปโภคของราษฎร ห่างจากพื้นที่โครงการไปทางทิศตะวันตกเฉียงใต้ ประมาณ 3 กิโลเมตร สภาพแวดล้อมข้างเคียงมีภูเขาล้อมรอบ

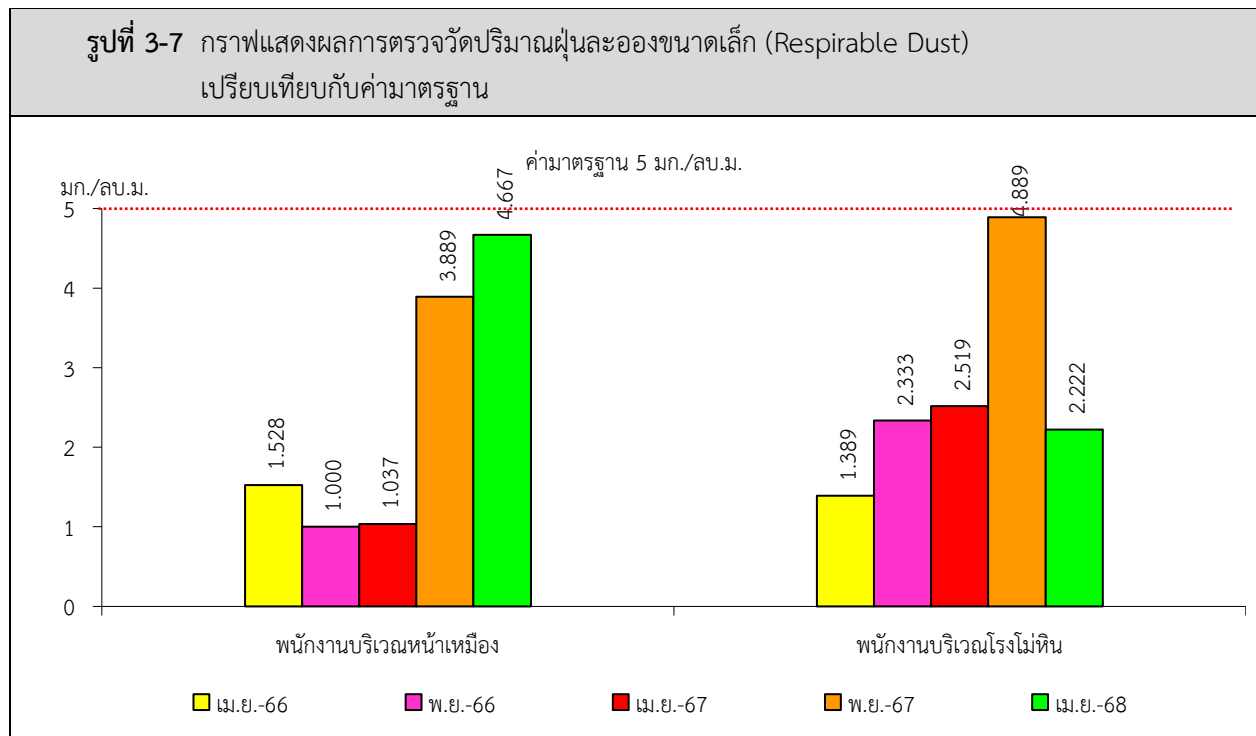
3.2.5 คุณภาพอากาศในพื้นที่ทำงาน

จากข้อมูลผลการตรวจวัดคุณภาพอากาศในรูปของปริมาณฝุ่นละอองขนาดเล็ก (Respirable Dust) โครงการทำเหมืองแร่หินอุตสาหกรรมชนิดหินปูน เพื่ออุตสาหกรรมก่อสร้าง ประทานบัตรที่ 30889/16512 ร่วมแผนผังโครงการทำเหมืองเดียวกันกับประทานบัตรที่ 30872/15719 ของบริษัท โรงโม่หินสุวรรณ จำกัด โดยตรวจวัดที่ตัวบุคคลพนักงานบริเวณหน้าเหมืองและโรงโม่หิน จำนวน 2 คน ที่ผ่านมาจนถึงเดือนเมษายน 2568 พบว่า ผลการตรวจวัดมีค่าอยู่ในเกณฑ์มาตรฐานตามประกาศสวัสดิการและคุ้มครองแรงงาน เรื่อง ชีตจำกัดความเข้มข้นของสารเคมีอันตราย ประกาศ ณ วันที่ 3 สิงหาคม 2560 ในราชกิจจานุเบกษา เล่มที่ 134 ตอนพิเศษ 198 ง หน้า 34 ที่กำหนดปริมาณฝุ่นละอองขนาดเล็ก (Respirable Dust) ไว้ไม่เกิน 5 มิลลิกรัมต่อลูกบาศก์เมตร สรุปผลการตรวจวัดดังตารางที่ 3-6 และรูปที่ 3-7

ตารางที่ 3-6 สรุปผลการตรวจวัดปริมาณฝุ่นละอองขนาดเล็ก (Respirable Dust)

สถานีตรวจวัด	เดือน/ปี ที่ตรวจวัด	ผลการตรวจวัด (mg/m ³)
พนักงานบริเวณหน้าเหมือง	เมษายน 2566	1.528
	พฤศจิกายน 2566	1.000
	เมษายน 2567	1.037
	พฤศจิกายน 2567	3.889
	เมษายน 2568	4.667
พนักงานบริเวณโรงโม่หิน	เมษายน 2566	1.389
	พฤศจิกายน 2566	2.333
	เมษายน 2567	2.519
	พฤศจิกายน 2567	4.889
	เมษายน 2568	2.222
ค่ามาตรฐาน ¹⁾		5

หมายเหตุ : ¹⁾ ประกาศสวัสดิการและคุ้มครองแรงงาน เรื่อง ชีตจำกัดความเข้มข้นของสารเคมีอันตราย ประกาศ ณ วันที่ 3 สิงหาคม 2560
ในราชกิจจานุเบกษา เล่มที่ 134 ตอนพิเศษ 198 ง หน้า 34



3.2.6 ระดับความดังเสียง

จากข้อมูลผลการตรวจวัดระดับความดังเสียง (Noise Dosimeter) โครงการทำเหมืองแร่หินอุตสาหกรรมชนิดหินปูน เพื่ออุตสาหกรรมก่อสร้าง ประทานบัตรที่ 30889/16512 ร่วมแผนผังโครงการทำเหมืองเดียวกันกับ ประทานบัตรที่ 30872/15719 ของบริษัท โรงโม่หินสุวรรณ จำกัด โดยตรวจวัดที่ตัวบุคคลพนักงานบริเวณหน้าเหมืองและโรงโม่หิน จำนวน 2 คน ที่ผ่านมาจนถึงเดือนเมษายน 2568 พบว่า ผลการตรวจวัดมีค่าอยู่ในเกณฑ์มาตรฐานตามประกาศกรมสวัสดิการและคุ้มครองแรงงาน เรื่อง มาตรฐานระดับเสียงที่ยอมให้ลูกจ้างได้รับเฉลี่ยตลอดระยะเวลาการทำงานในแต่ละวัน เล่ม 135 ตอนพิเศษ 19 ง (26 มกราคม 2561) และกฎกระทรวงแรงงาน เรื่อง กำหนดมาตรฐานในการบริหาร จัดการ และดำเนินการด้านความปลอดภัย อาชีวอนามัย และสภาพแวดล้อมในการทำงานเกี่ยวกับความร้อน แสงสว่าง และเสียง พ.ศ. 2559 (17 ตุลาคม 2559) ที่กำหนดระดับเสียงเฉลี่ยตลอดเวลาการทำงาน (TWA) ในระยะเวลา 8 ชั่วโมงต่อวัน ไว้ไม่เกิน 85 เดซิเบล (เอ) สรุปผลการตรวจวัดดังตารางที่ 3-7 และรูปที่ 3-8

ตารางที่ 3-7 สรุปผลการตรวจวัดระดับความดังเสียง (Noise Dosimeter)

สถานีตรวจวัด	เดือน/ปี ที่ตรวจวัด	ผลการตรวจวัด	
		% Dose (%)	TWA (dB(A))
พนักงานบริเวณหน้าเหมือง	เมษายน 2566	16.9	77.4
	พฤศจิกายน 2566	25.2	80.7
	เมษายน 2567	12.3	75.4
	พฤศจิกายน 2567	7.6	73.9
	เมษายน 2568	33.6	81.5
พนักงานบริเวณโรงโม่หิน	เมษายน 2566	24.3	79.9
	พฤศจิกายน 2566	40.5	83.7
	เมษายน 2567	9.3	70.0
	พฤศจิกายน 2567	4.3	70.6
	เมษายน 2568	29.3	81.0
ค่ามาตรฐาน		100 ¹⁾	85 ²⁾

มาตรฐาน : ¹⁾ American Conference of the Government Industrial Hygienists ; ACGIH (2006)

²⁾ มาตรฐานตามประกาศกรมสวัสดิการและคุ้มครองแรงงาน เรื่อง มาตรฐานระดับเสียงที่ยอมให้ลูกจ้างได้รับเฉลี่ยตลอดระยะเวลาการทำงานในแต่ละวัน เล่ม 135 ตอนพิเศษ 19 ง (26 มกราคม 2561) และกฎกระทรวงแรงงาน เรื่อง กำหนดมาตรฐานในการบริหาร จัดการ และดำเนินการด้านความปลอดภัย อาชีวอนามัย และสภาพแวดล้อมในการทำงานเกี่ยวกับความร้อน แสงสว่าง และเสียง พ.ศ. 2559 (17 ตุลาคม 2559)

รูปที่ 3-8 กราฟแสดงผลการตรวจวัดระดับความดังเสียง (Noise Dosimeter)
เปรียบเทียบกับค่ามาตรฐาน

